

# På spaning efter tryggheten på framtidens arbetsmarknad

Håkan Svärdman

**Folksam**

# Kräkspark bland specialister

al i skol-DM i friidrott. Bland alla spikskor och underkläder — en kille med många träningsdojor och en god kortärmad tröja.

skolkrets på söder för andra året i rad. Så jag tyckte det kunde vara kul och ställa upp i finalen, berättar Håkan.

och Hammarby, berättar Håkan. Men hittills har jag inte haft lust.

Boxning har i stället varit favoritsporten. Håkan är faktiskt svensk mästare. Har vunnit pojk-SM i fjädervikt och gått segrande ur 21 av sina 26 boxningsmatcher.

— Men nu har jag lagt av. Det går ju inte att hålla på att slåss jämnt, menar Håkan.

— Jag idrottar mest för att det är skoj. Resultaten är inte det viktiga.

Men nu är ändå Håkan sugen på att förkovra sin häcklöpning. Även om det är lite sent för att resultaten skall bli något extra. Kanske dyker han upp i någon söderklubb så småningom.

**Göran Löwgren**

en gång i tiden var skol-DM stora rekryteringsplatsen Stockholms friidrottsklubb. Här fanns ett otal okända smågöror att upptäcka.

Så är det knappast längre. Talangerna plockas numera betydligt tidigare. Via lokala skoltävlingar betydligt lägre ned i årsklasserna.

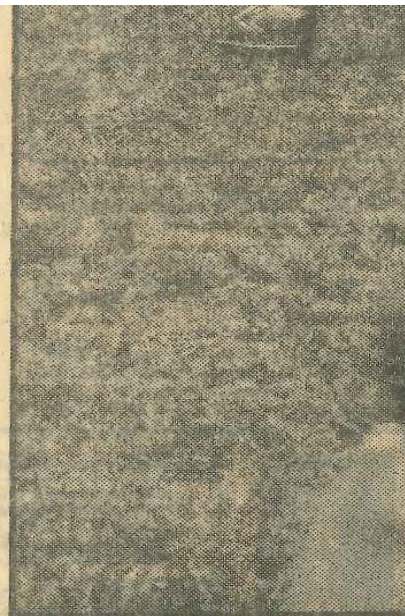
Men det finns undantag. Final på 80 meter häcklöpning för 15-åringar. Bland deltagarna från IF Triangeln, Duvbo IK, Vallentuna och Hellas finns på innerbanan Håkan Johansson, klubblös.

— Jag vann häckloppet i vår

Så visade det sig också vara. Naturligtvis. I en så pass tekniskt avancerad gren som häcklöpning är nybörjare chanslös mot specialister. Det spelar ingen roll hur talangfull man är.

Håkan blev ordentligt distanserad av konkurrenterna. Det är märkligt hur han med sina kråkhopp över huvud taget kunnat kvalificera sig till finaldeltagande.

— Jag har blivit erbjuden att få vara med i Matteus-pojkarna



DRAGKAMP i Stockholm. Eftersom det. Utanför Årstagårdens förbundskapten fanns på pl...



INTE SÄRSKILT STILRENT men med glatt humör tog sig Håkan Johansson (längst t. h.) över häckarna. Han var en av de få i finalen i skol-DM som inte hade friidrott som fritidssysselsättning. Talangen räckte naturligtvis inte till i konkurrensen med specialisterna.

FOLKSAM

# Trygghetsspanarna

En blogg om försäkringar, sparande och pengar

[Hem](#)[Rapporter](#)[Om Folksam](#)[Om bloggen](#)[Vi som skriver](#)

## Den allmänna pensionen faller snabbt.



Håkan Svärdman | 2014-04-22 | Kategori: Pension | Inga kommentarer

Mindre än halva lönen i allmän pension och en total pensionsnivå på tre fjärdedelar av slutlönen – så ser verkligheten ut för personer födda 1946. Fortsätter pensionsfallet i samma takt kommer de som är födda 1995 bara att få 41 procent av slutlönen i allmän pension. Det visar årets upplaga av Folksam rapport Vad blev [...]

► [Läs mer](#)

## Borg vill slopa avdragsrätten för privat

### Prenumerera & Följ



RSS



E-post

### Kategorier

- [Arbetslöshet](#)
- [Arbetskadad](#)
- [Avtalspension](#)
- [Barnförsäkring](#)
- [Efterlevandepension](#)
- [Försäkring](#)
- [Hemförsäkring](#)

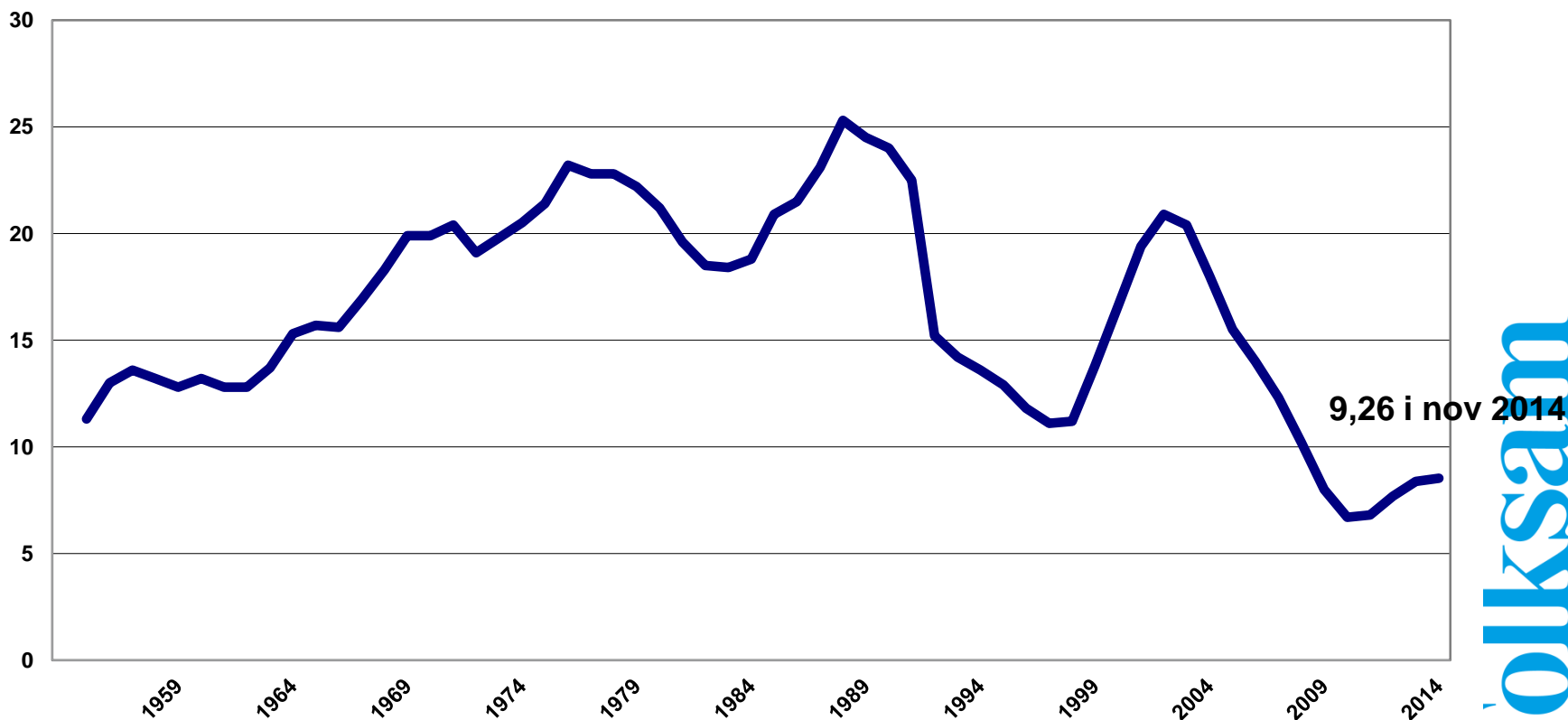


# Trygghet vid sjukdom

**Folksam**

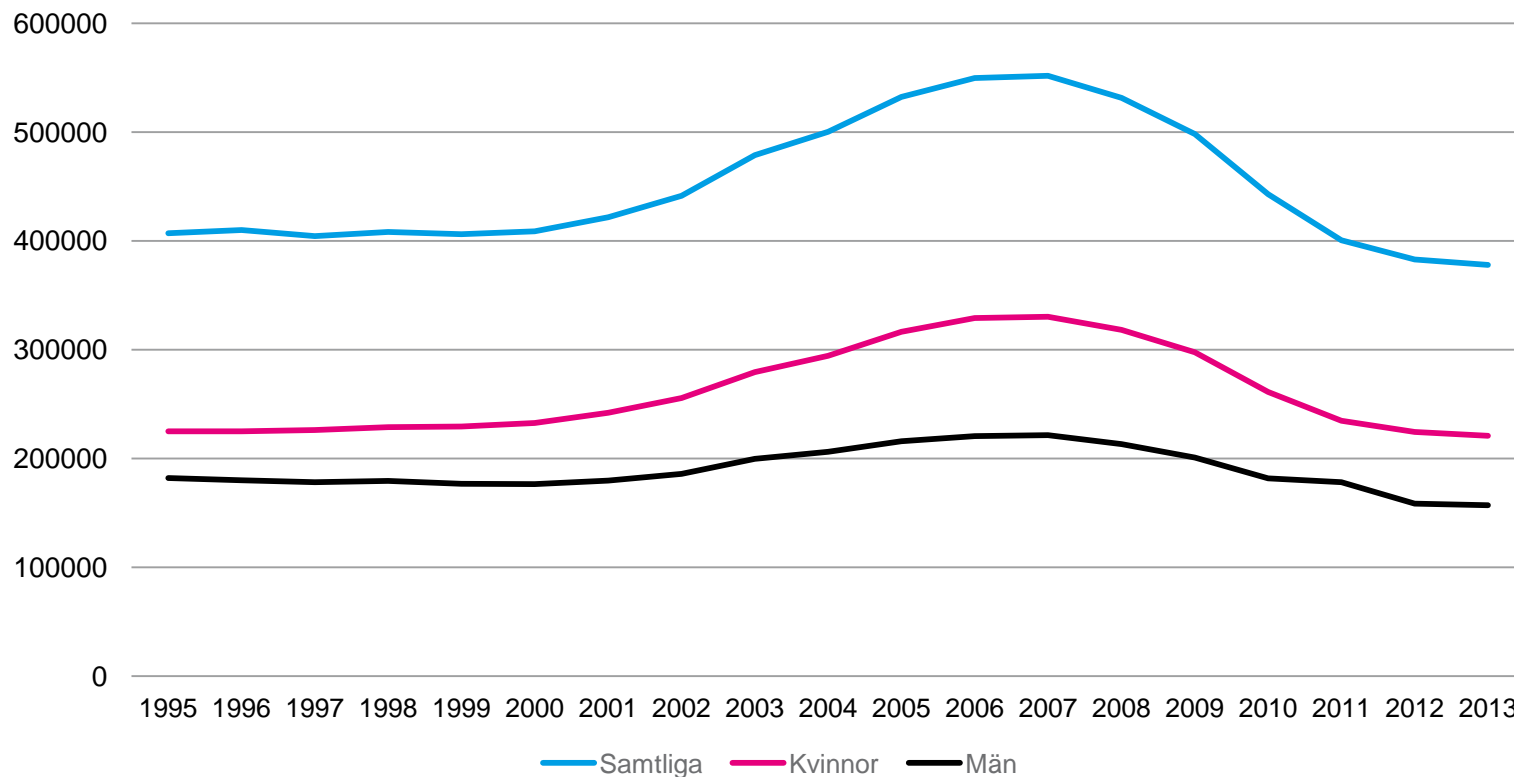
# Tillbaka på ruta ett – Sjukpenningtalet är åter på 2008 års nivå

Diagram 1: Sjukpenningtalet för samtliga försäkrade mellan åren 1955 - 2014, antal dagar.



# Antalet "förtidspensionärer" fortsätter att minska

Diagram 2: Antal med aktivitets- och sjukersättning mellan 1995-2013



# Kollektivavtal gör skillnad vid sjukdom – 77 eller 87 % av lön

Anställd utan kollektivavtal, bruttolön i kr/månad	Bruttoersättning kronor per månad samt som andel av månadslön (procent).			
	Ersättning första sjukmånaden	Ersättning andra sjukmånaden	Ersättning efter 364 sjukdagar	Ersättning efter 914 sjukdagar
<b>20 000</b>	15 549 (78 %)	15 307 (77 %)	14 351 (72 %)	25-75 % *
<b>30 000</b>	22 404 (75 %)	21 239 (71 %)	19 912 (66 %)	16-50 %
<b>40 000</b>	26 097 (65 %)	21 239 (53 %)	19 912 (50 %)	12-37 %

Privatanställd arbetare, bruttolön i kr/månad	Bruttoersättning kronor per månad samt som andel av månadslön (procent).			
	Ersättning första sjukmånaden	Ersättning andra sjukmånaden	Ersättning efter 364 sjukdagar	Ersättning efter 914 sjukdagar
<b>20 000</b>	16 569 (83 %)	17 221 (86 %)	14 351 (72 %)	25-75 % *
<b>30 000</b>	23 820 (79 %)	23 894 (80 %)	19 912 (66 %)	16-50 %
<b>40 000</b>	27 513 (69 %)	23 894 (60 %)	19 919 (50 %)	12-37 %

# Kollektivavtal gör skillnad vid sjukdom – 61 eller 74 % av lön

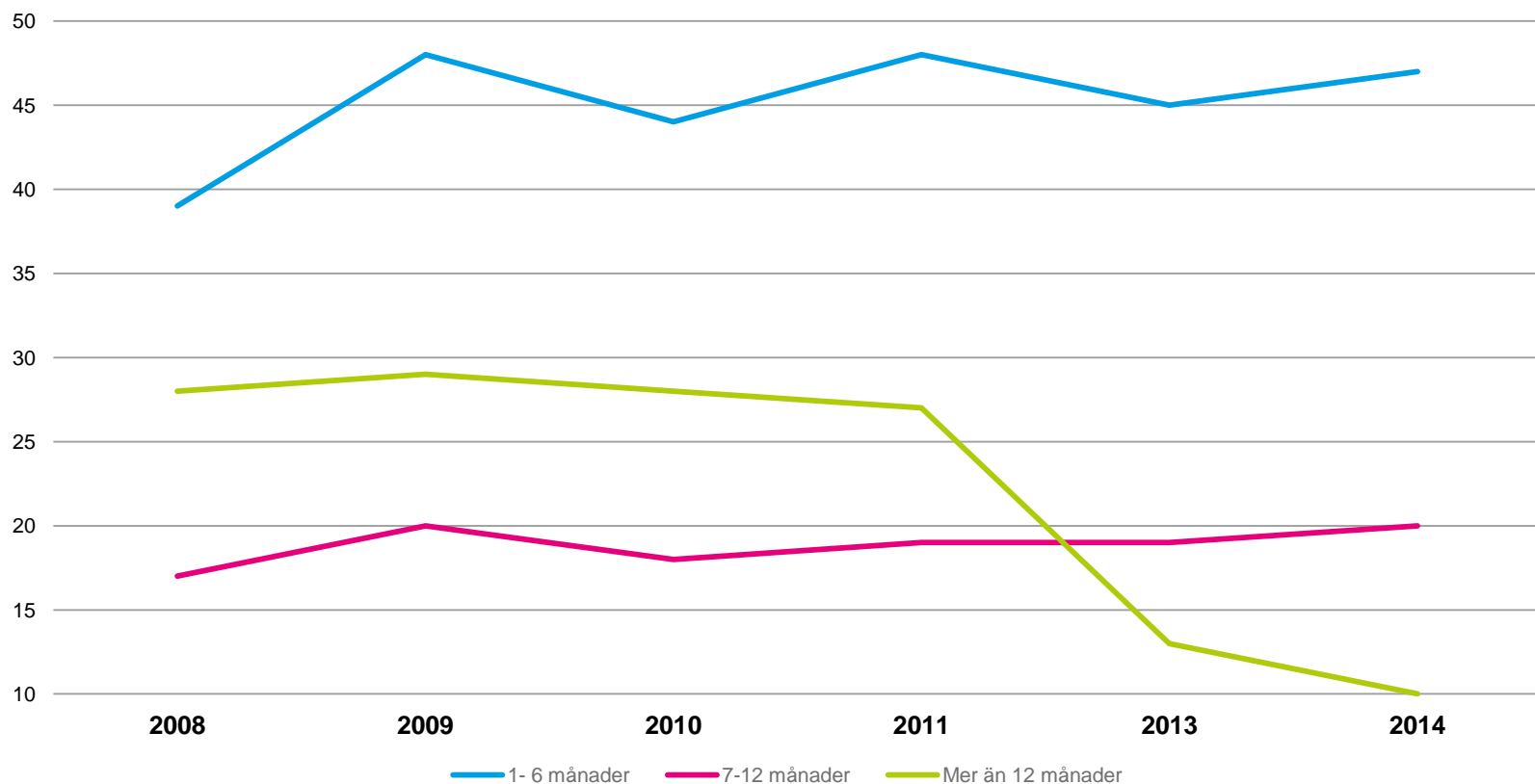
Avtalslös, bruttolön, kr/månad	Lön efter skatt*	Sammanlagd nettoersättning, Kr/månad samt som andel av nettolön (procent)
20 000	15 771 kr	9 679 kr (61 %)
30 000	22 847 kr	12 947kr (57 %)
40 000	28 852 kr	12 977 kr (45 %)

Bruttolön, kr/månad	Lön efter skatt	Sammanlagd nettoersättning, Kr/månad samt som andel av nettolön (procent)
20 000	15 771 kr	11 656 kr (74 %)
30 000	22 847 kr	16 655 kr (73 %)
40 000	28 852 kr	20 960 kr (73 %)



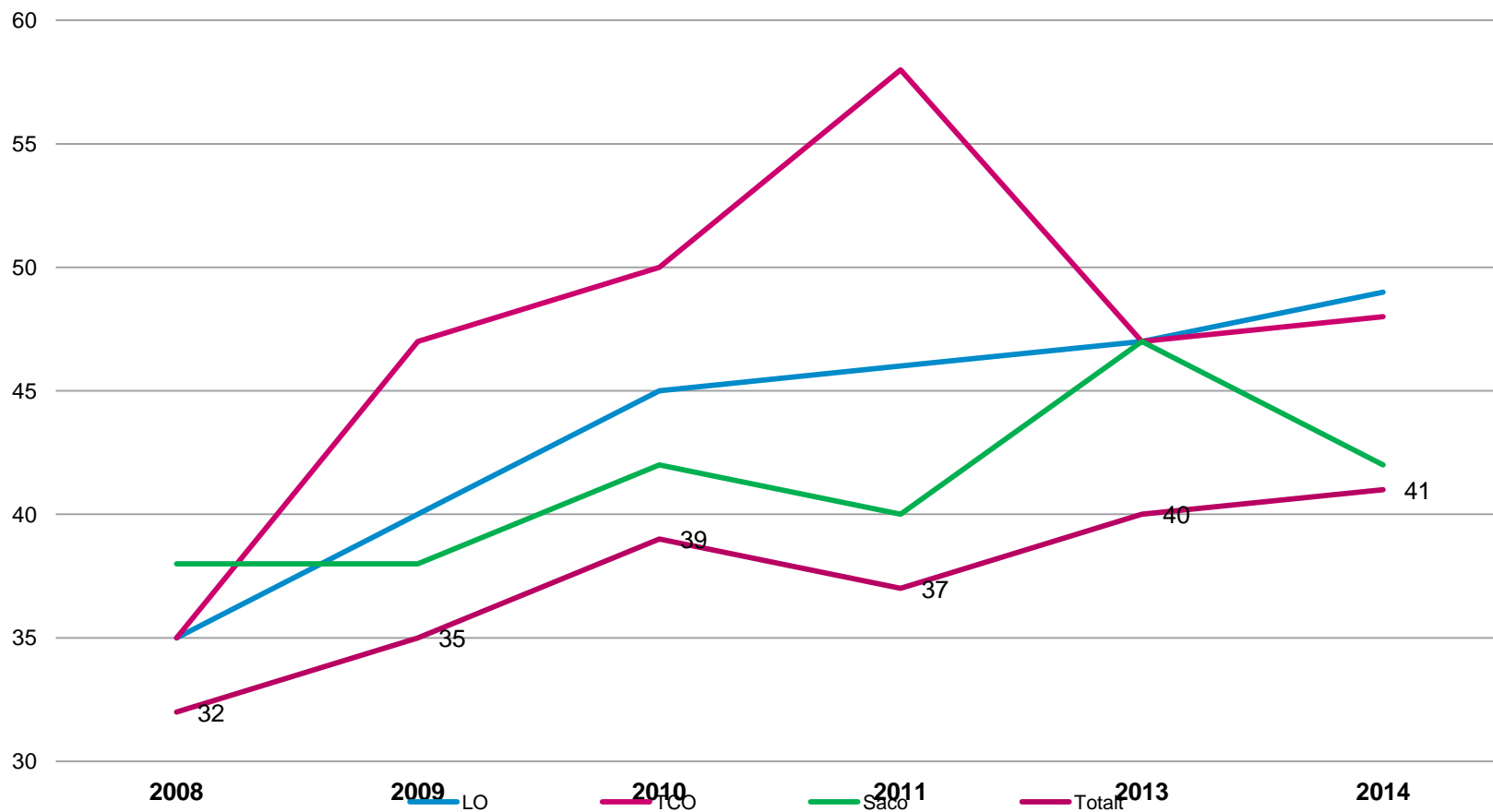
# Hälften tror att de klarar högst 6 månaders sjukskrivning

Diagram 6: Ekonomisk marginal vid långvarig sjukdom, samtliga (procent).



# 4 av 10 har en privat sjukförsäkring

Diagram 7: Andel löntagare som har tecknat en privat sjukförsäkring, samtliga (procent).



# Stor variation i fackens erbjudanden

Förbund	Sjukförsäkring för medlemmar		
	Ersättning kr/månad	Karensperiod, dagar	Ersättnings- period, månader
Elektrikerna	1400	90	18
Fastighet	1700	90	18
Musikerna	Saknas		
Pappers	444 – 2 220	90	18
FTF	1500-4200	90	36
Försvarsförbundet	2000	90	18

# Regeringens prognos för sjuk- och arbetsskadeförsäkringen

Anslag	2014	2015	2016	2017	2018
Sjukpenning	32	34,9	36,9	38,0	39
SA*	50,6	50,3	49,8	49,5	48,9
Arbetsskador	3,6	3,4	3,1	3,0	2,9

\* SA, Sjuk- och aktivitetsersättning.  
Anslagen anges i miljarder kronor per år

# Regeringens vilande budgetförslag

## Utgiftsområde 10 – Ekonomisk trygghet vid sjukdom och funktionsnedsättning.

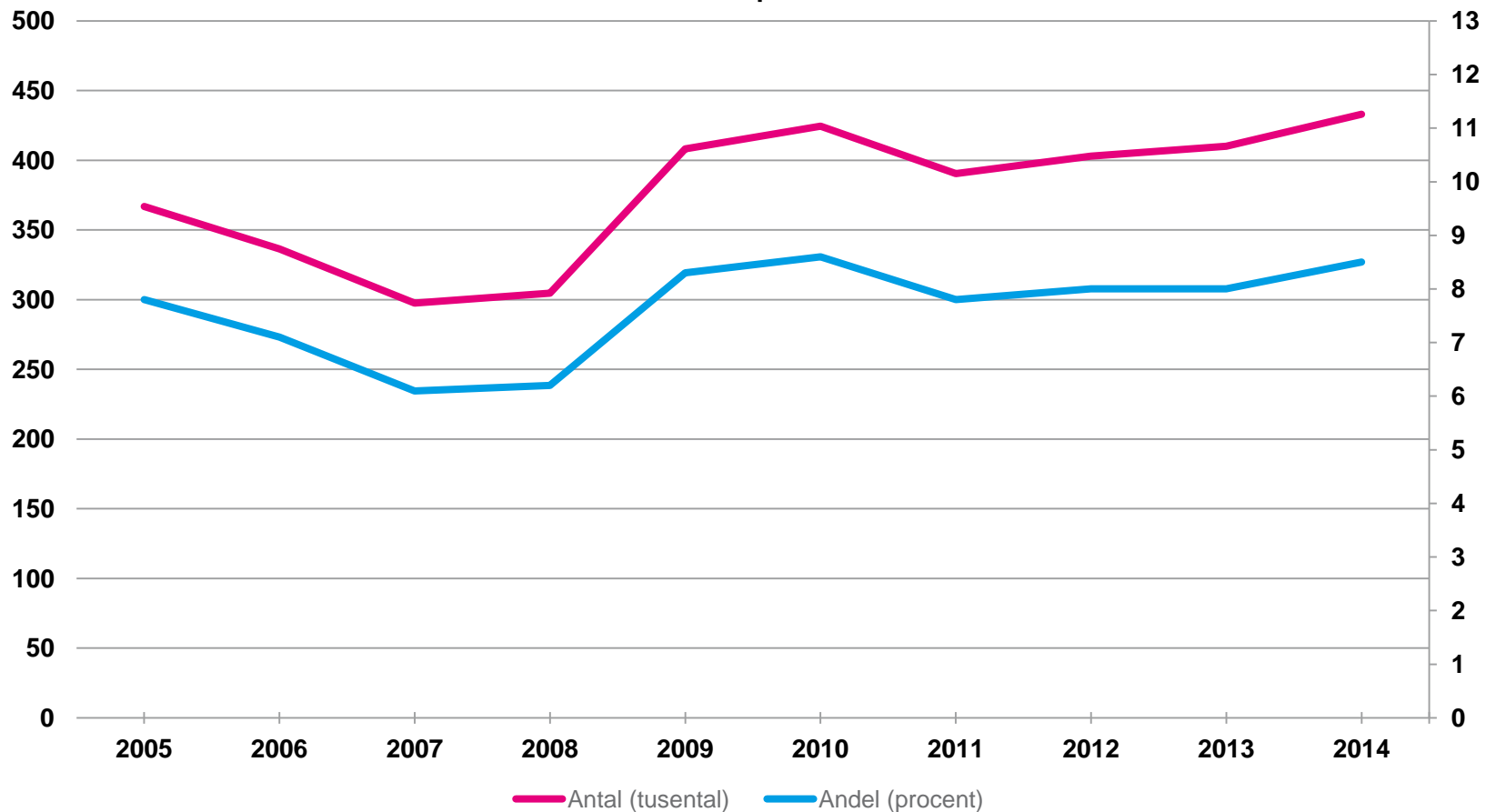
- Dagens tidgräns för sjukpenningen på 914 ersättningsdagar föreslås slopas. Förslag under hösten.
- Högsta sjukpenningen för arbetslösa höjs från 486 till 543 kr/dag. (20160101)
- Ersättningsnivån vid sjuk- och aktivitetsersättning höjs från 64 till 64,7 procent av antagandeinkomsten. (20160101)

# Trygghet vid arbetslöshet

**Folksam**

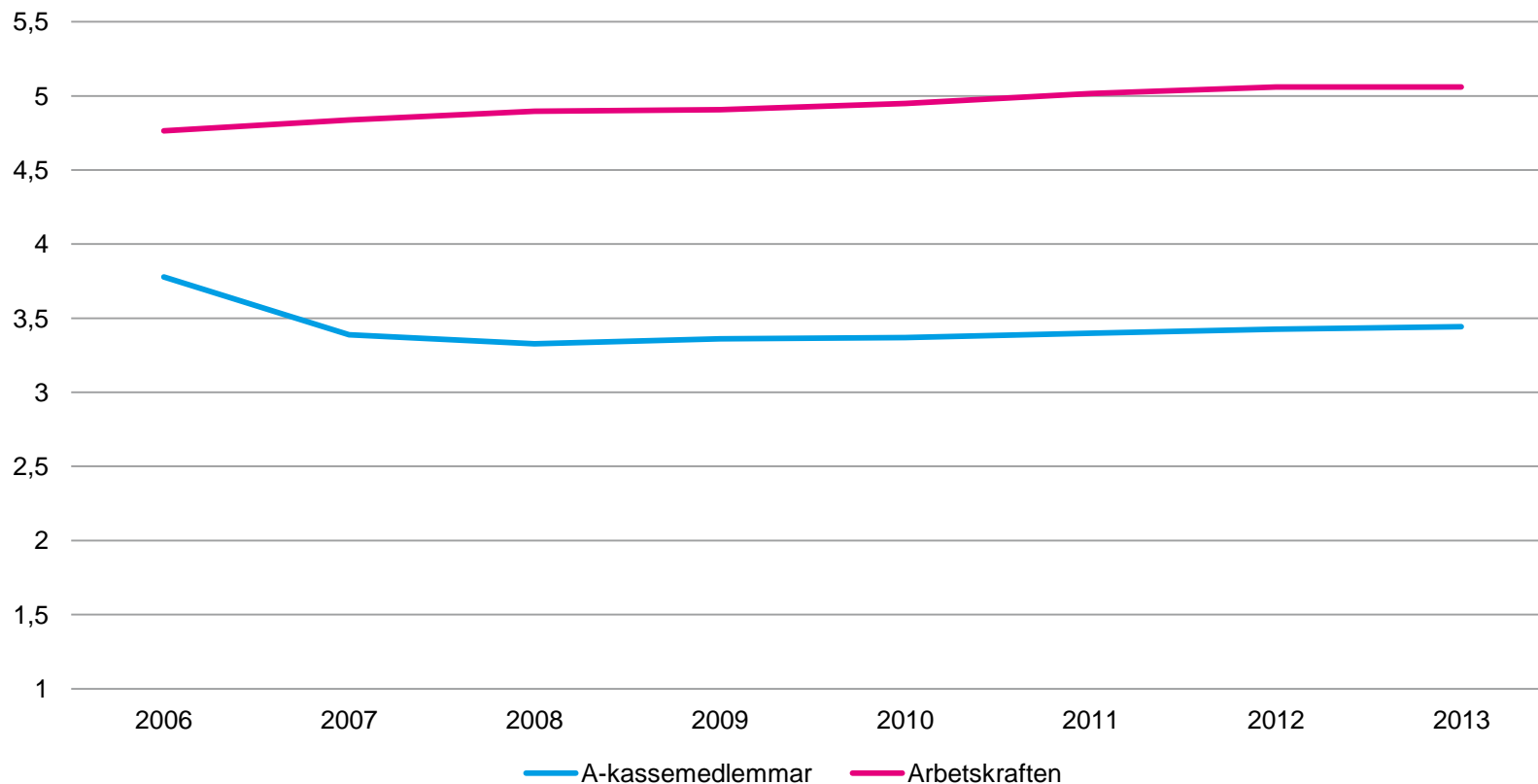
# Den höga arbetslösheten minskar svagt.

Diagram 1: Antal och andel arbetslösa mellan 2005-2014, enligt EU -anpassad definition, tusental och procent.



# Fler a-kassemedlemmar, men minskad organisationsgrad

Diagram 14: Antalet a-kassemedlemmar och personer i arbetskraften mellan 2006 och 2013, miljoner.



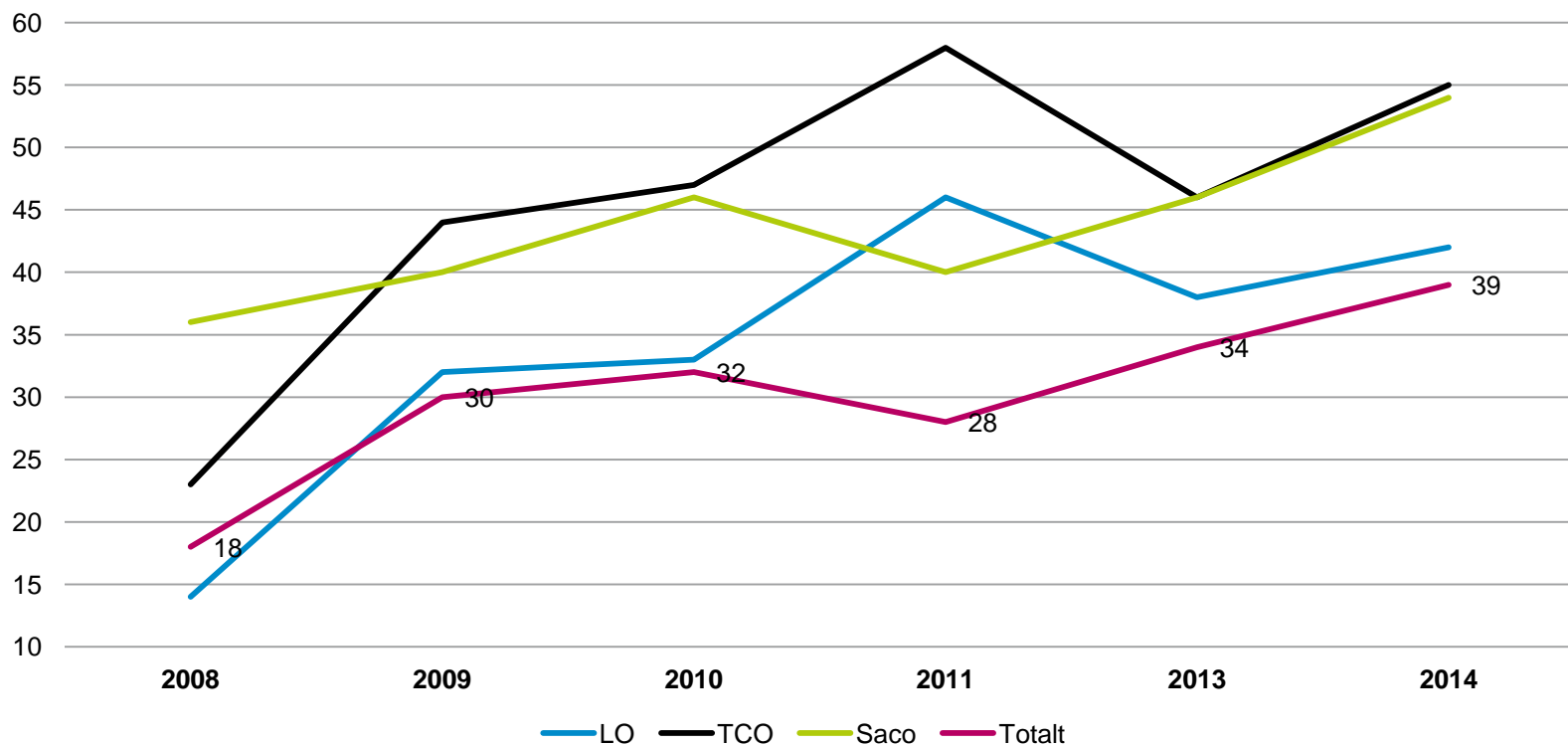


# Stora skillnader i ersättning vid arbetslöshet

Bruttolön, kr/månad	Ersättningsnivå under de första 100 dagarna i arbetslöshet, bruttoersättning i kronor och som andel av lön (procent)				
	Anställd utan kollektivavtal	Privatanställd arbetare*	Privatanställd tjänsteman*	Statsanställd	Kommun- och landstingsanställd
20 000	14 960 kr (75 %)	17 101 kr (86 %)	14 960 kr (75 %)	16 000 kr (80 %)	16 000 kr (80 %)
30 000	14 960 kr (50 %)	17 101 kr (57 %)	21 000 kr (70 %)	24 000 kr (80 %)	24 000 kr (80 %)
40 000	14 960 kr (37 %)	17 101 kr (43 %)	28 000 kr (70 %)	32 000 kr (80 %)	32 000 kr (80 %)

# 4 av 10 har privat "a-kassa"

Diagram 5: Andel som har tecknat en privat försäkring som ger ersättning vid arbetslöshet (procent).



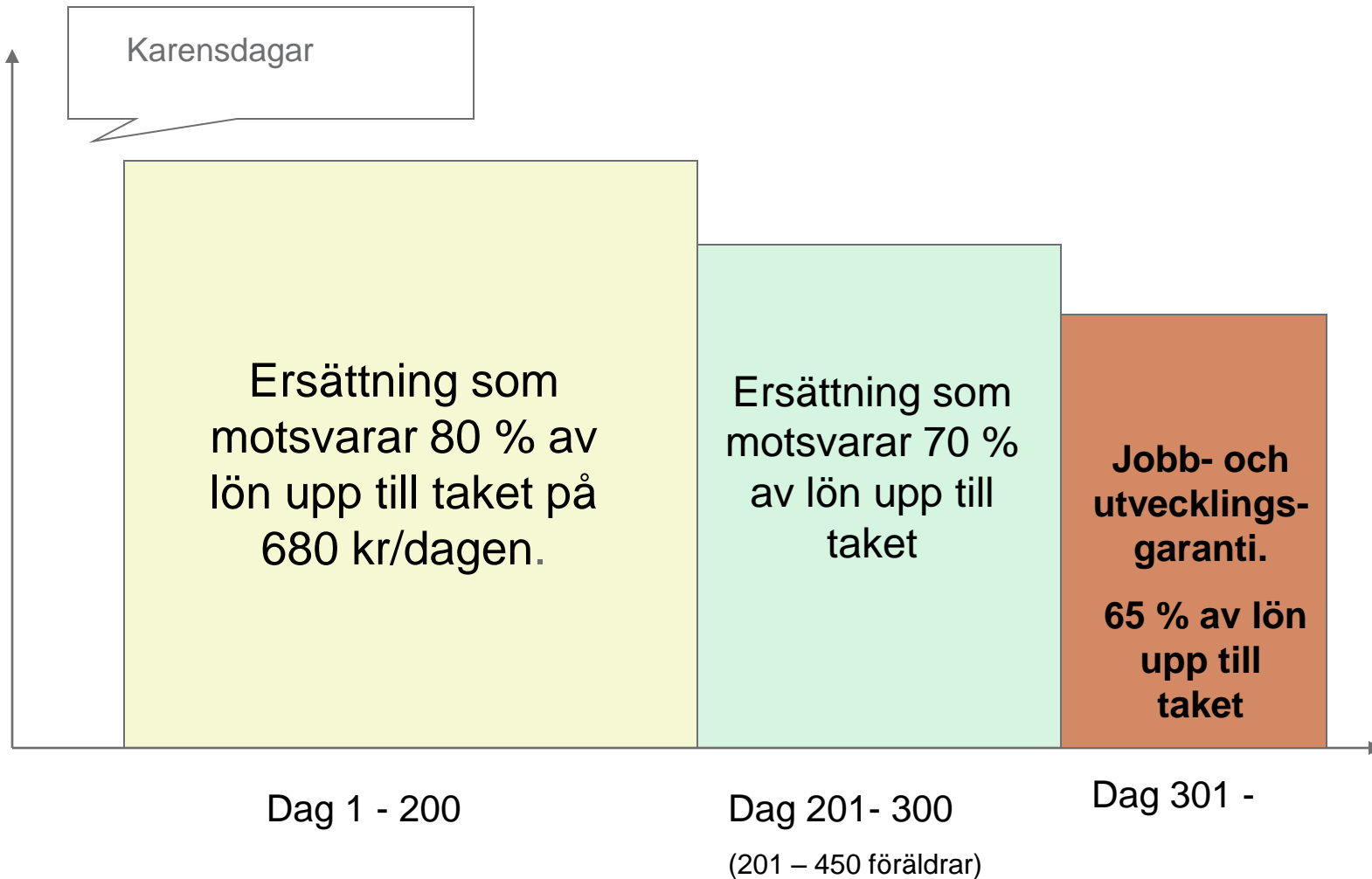
# Fackens inkomstförsäkringar

Facklig organisation	Inkomsttak	Antal Ersättningsdagar
<b>LO förbund</b>		
Elektrikerna	Taklös	100
Handels	35 000	100
Kommunal	35 000	100
Livs	Taklös	200
Seko	Taklös	100
Transport	Taklös	100
GS	35 000	100
<b>TCO förbund</b>		
Finansförbundet	60 000	120
FTF	80 000	120
Journalistförbundet	60 000	100
Läraryrskörbundet	60 000	200
ST	80 000	150
Unionen	60 000	150
Vision	60 000	200
Vårdförbundet	60 000	200

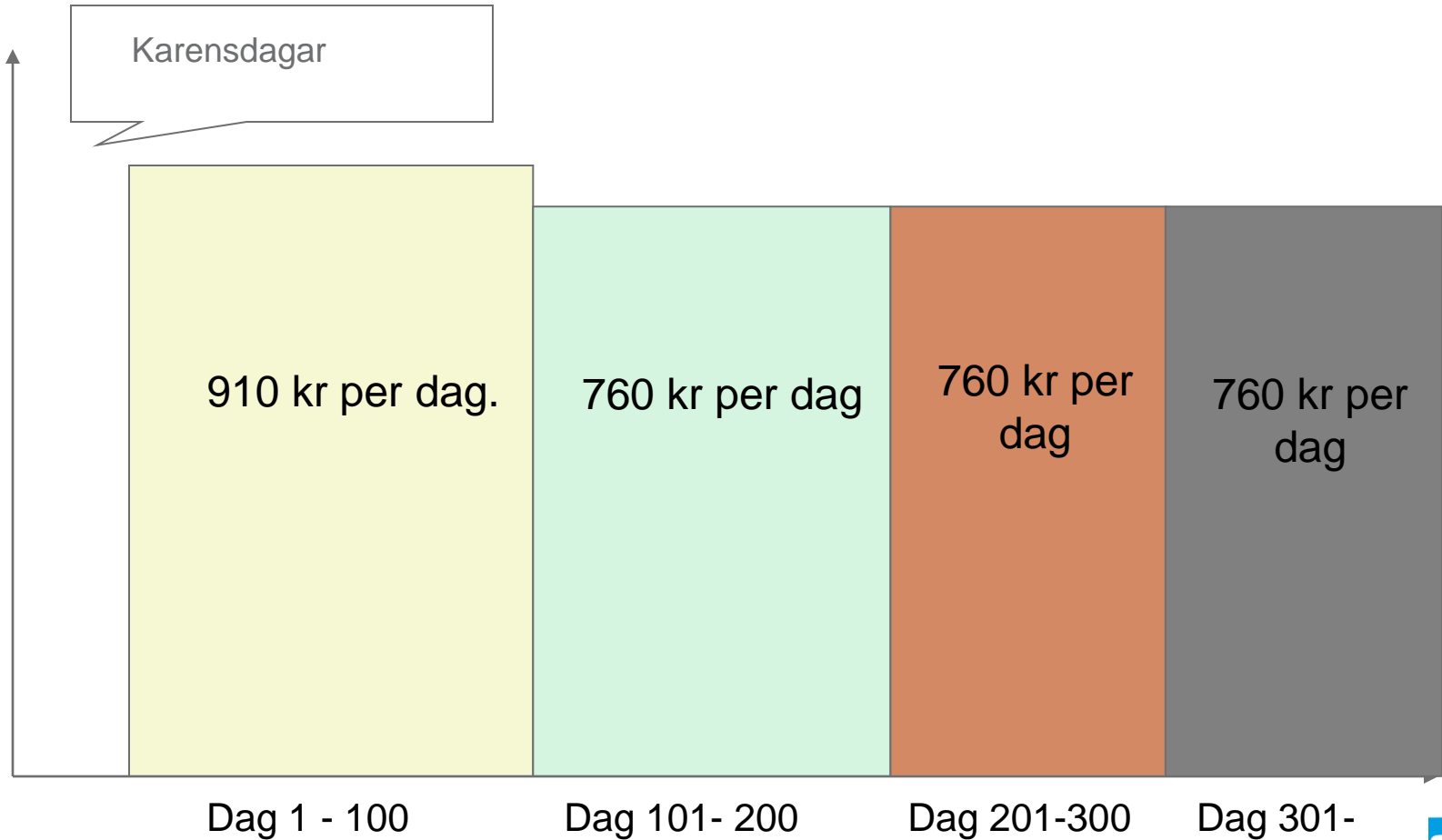
# Regeringens vilande budgetförslag: Utgiftsområde 14 – Arbetsmarknad och arbetsliv

- Högsta dagersättningen i a-kassan föreslås höjas från 680 till 910 kronor under de första 100 ersättningsdagarna. Därefter sänks den högsta dagersättningen till 760 kr.
- Grundbeloppet föreslås höjas från 320 till 350 kr per dag och senare till 365 kr.

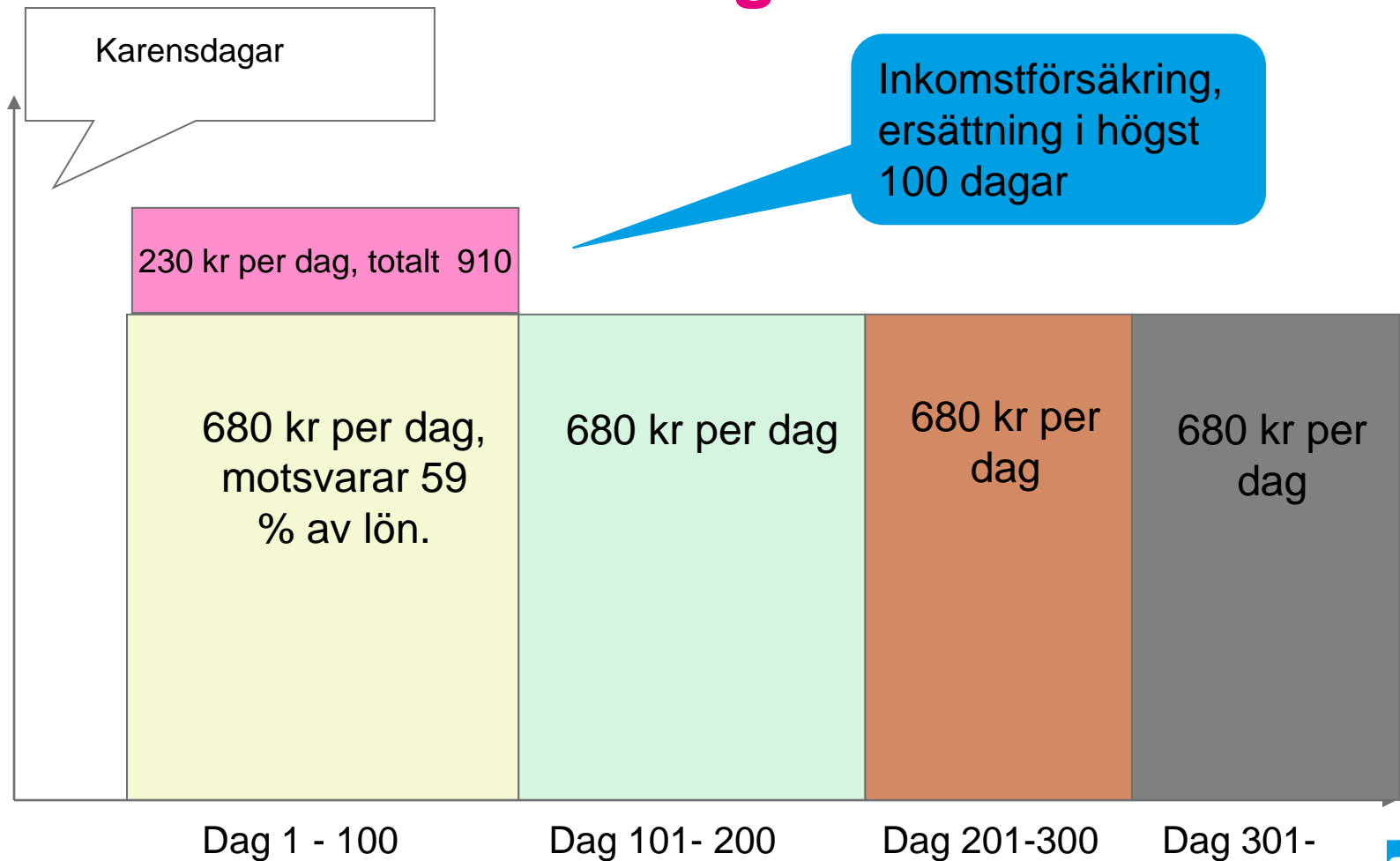
# Ersättningsnivåer sedan 2007 i arbetslöshetsförsäkringen



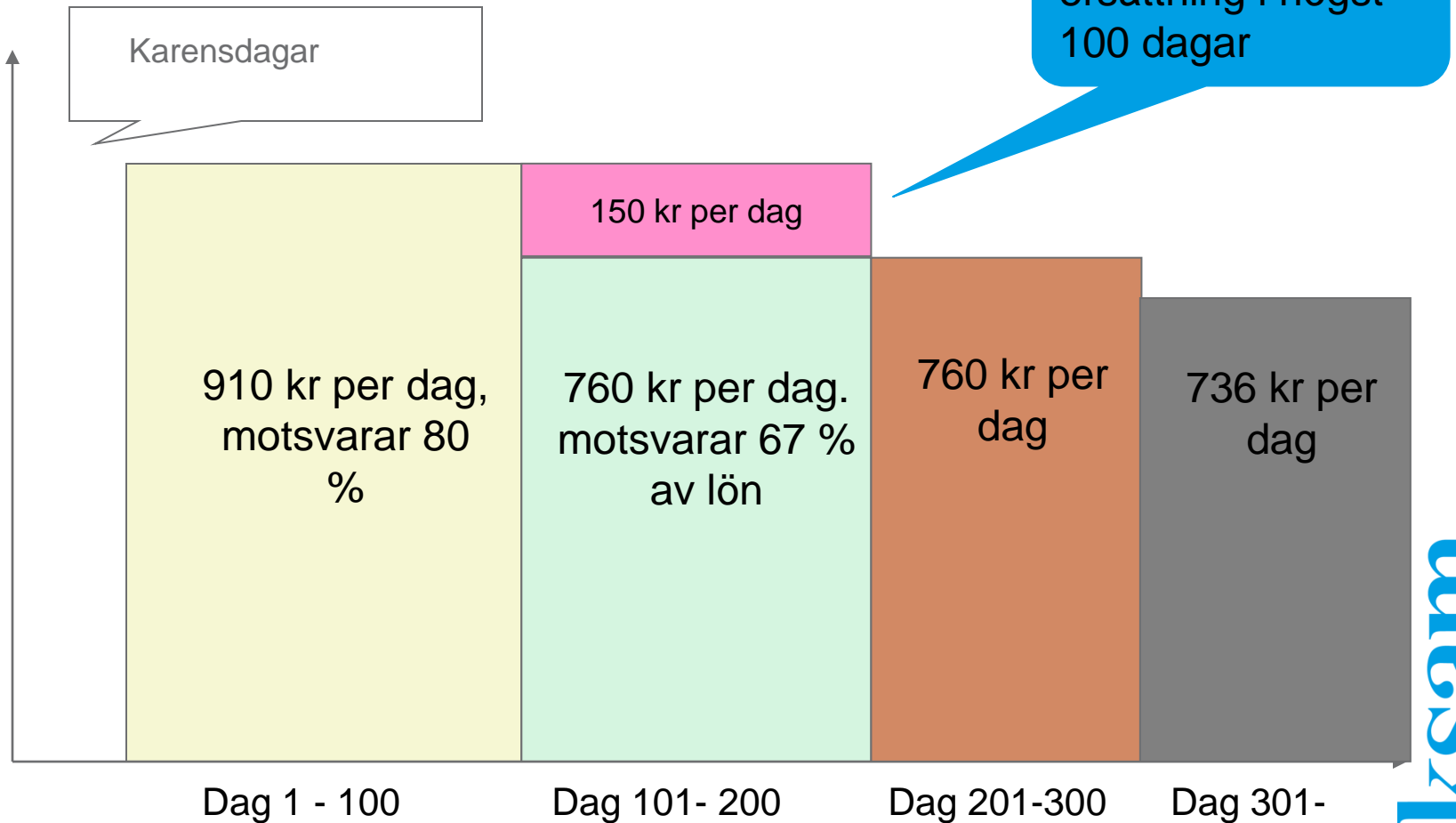
# Ersättningstrappan bibehålls men taket höjs.



# Dagens a-kasseregler och inkomstförsäkring vid 25 000 kr



# A-kassa och inkomstförsäkring efter 20160101 vid 25 000







**Trygghet för  
efterlevande**

**Folksam**

# Avtalslös och halvförsäkrad

	Anställd utan kollektivavtal			Privatanställd arbetare			Privatanställd tjänsteman		
	20 000	30 000	40 000	20 000	30 000	40 000	20 000	30 000	40 000
Månadslön	20 000	30 000	40 000	20 000	30 000	40 000	20 000	30 000	40 000
Omställningspension/förlängd omställningspension enligt lag,	7 881	8 300	9 839	7 881	8 300	9 839	7 881	8 300	9 839
Barnpension enligt lag	6 036	9 054	10 733	6 036	9 054	10 733	6 036	9 054	10 733
Efterlevandepension till vuxen enligt tjänstepensionsavtal,	0	0	0	0	0	0	0	0	0
Efterlevande pension till barn enligt tjänstepensionsavtal,	0	0	0	0	0	0	0	0	0
Återbetalningsskydd	0	0	0	4 700	8 333	8 333	4 700	8 333	8 333
Total ersättning	13 917	17 354	20 572	18 617	25 687	28 905	18 617	25 687	28 905
Ersättningens andel av den avlidnes lön	70 %	58 %	50 %	93 %	86 %	72 %	93 %	86 %	72 %

# Mycket bra skydd för offentligt anställda

Ersättning kr/mån	Statsanställd			Kommun- och landstingsanställd		
	20 000	30 000	40 000	20 000	30 000	40 000
Månadslön	20 000	30 000	40 000	20 000	30 000	40 000
Omställningspension och förlängd omställningspension enligt lag	7 881	8 300	9 839	7 881	8 300	9 839
Barnpension enligt lag	6 036	9 054	10 733	6 036	9 054	10 733
Efterlevandepension till vuxen enligt tjänstepensionsavtal	4 440	4 440	6 437	3 000	4 500	6 000
Efterlevande pension till barn enligt tjänstepensionsavtal,	4 000	6 000	8 888	2 800	4 200	6 718
Återbetalningsskydd	4 700	8 333	8 333	4 700	8 333	8 333
Total ersättning	27 057	40 100	48 203	24 417	38 360	45 596
Ersättningens andel av den avlidnes lön	135 %	134 %	121 %	122 %	128 %	114 %

# Vad efterlevandeskyddet kan ge

		Efter dödsfallet		
	Före dödsfallet	IT-tekniker saknar avtal	Montör och medlem hos IF Metall	Kommun-tjänsteman och medlem hos Vision
Netto	40 868	28 930	36 710	40 970
Överskott	13 708	5 352	13 132	17 392
Buffert		0	587 250	787 250



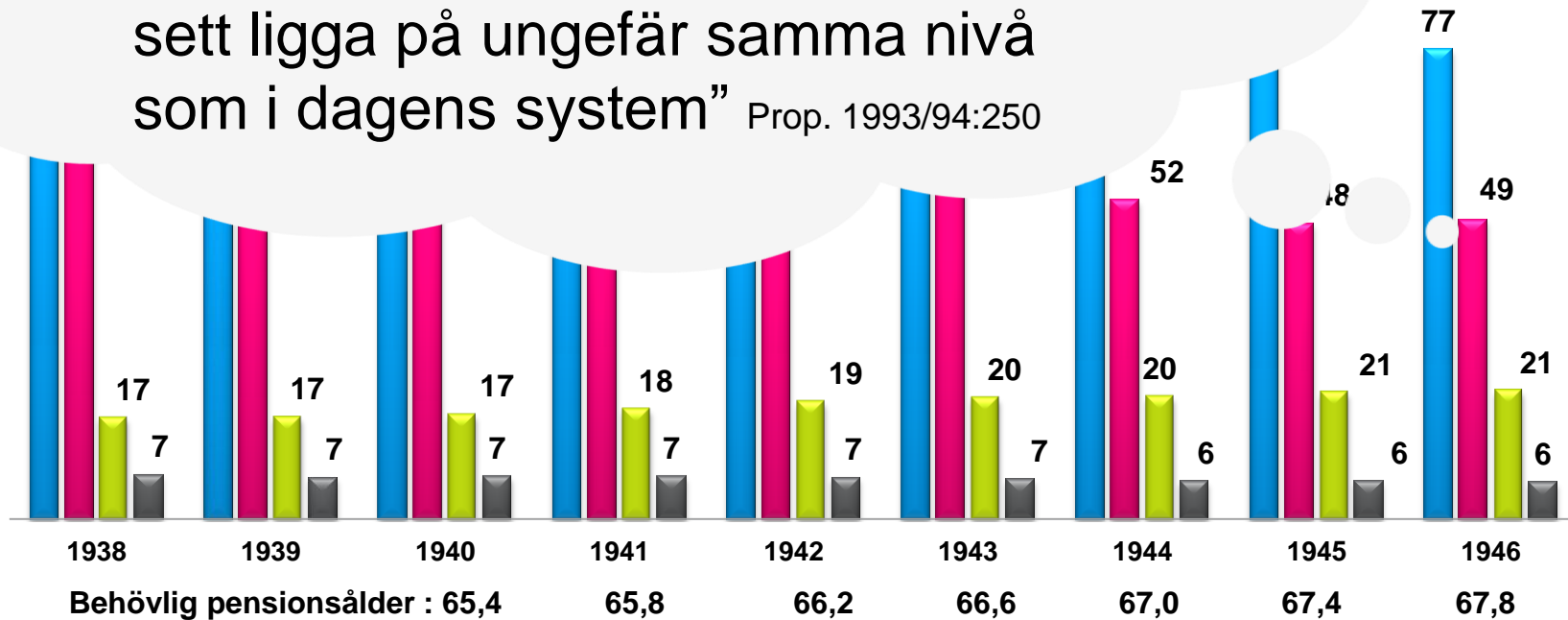
# Tryggheten som pensionär

**Folksam**

# Hela pensionen faller!

”Förmånerna i det reformerade pensionssystemet skall, vid dagens medellivslängd, allmänt sett ligga på ungefär samma nivå som i dagens system” Prop. 1993/94:250

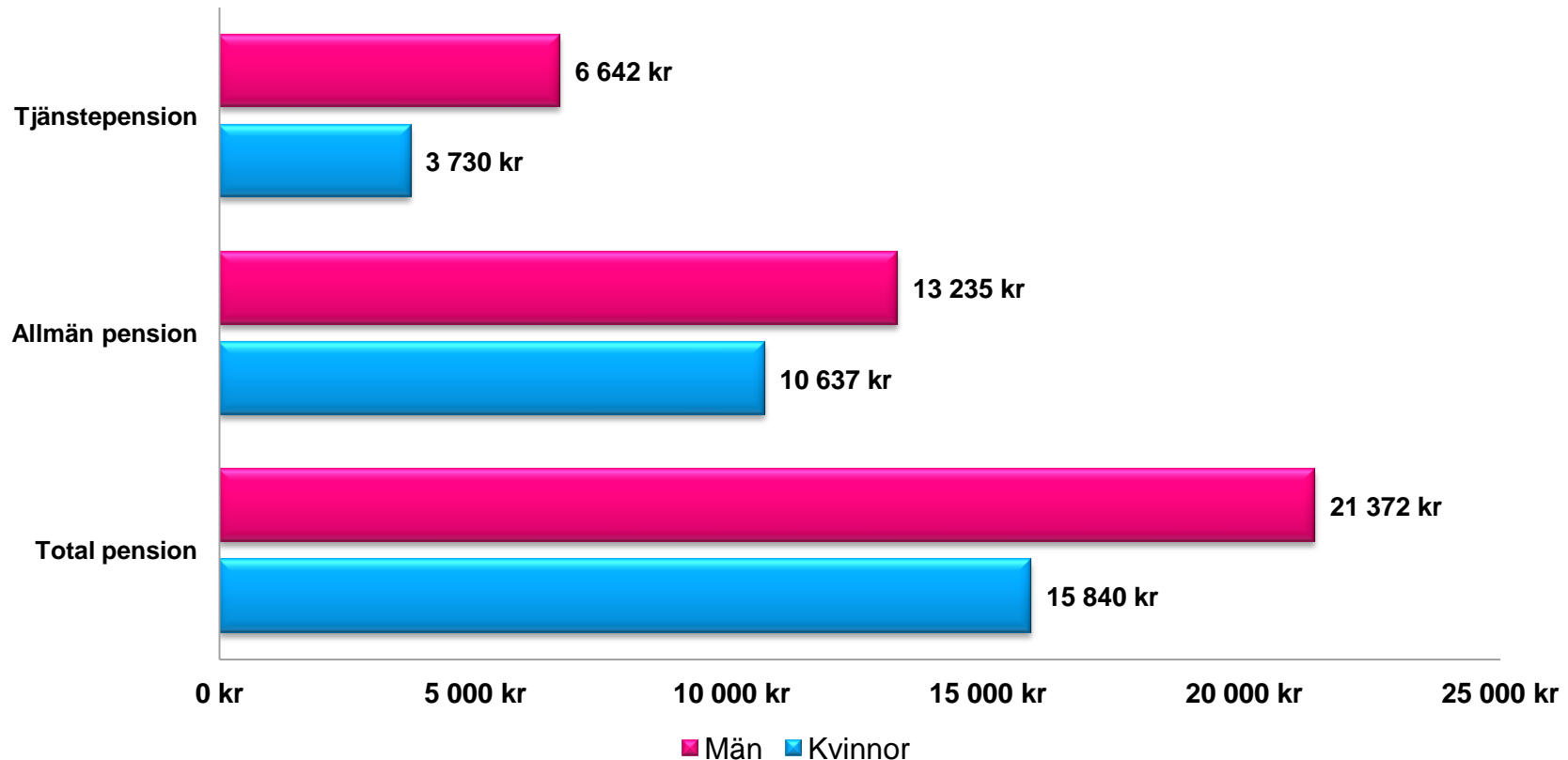
slutlön för



■ Total pension slutlön ■ Allmän pension ■ Tjänstepension ■ Privat pension

# Långt ifrån jämställda pensioner

Pensionen i kronor för kvinnor och män, årskull 1946



# Pensionen för framtidens pensionärer

Årskull	Pension som andel av slutlön vid:	
	65 år	70 år
1950	48%	
1955	47%	
1960	46%	
1965	45%	
1970	44%	
1975	44%	
1980	43%	
1985	42%	
1990	42%	52%
1995	41%	51%

”Jag är säker på att det vi gjort inte kommer att vara populärt om 20 år, när de som går i pension ser vad vi har gjort.”

Göran Persson, år 2005



# Är en repris av 1946:ornas villkor trolig?



**Folksam**



## Tvångssparande med bristande rationalitet

- Flexibiliteten
- Finansmarknadsexponeringen
- Placeringsfriheten
- Individens prestationsförmåga



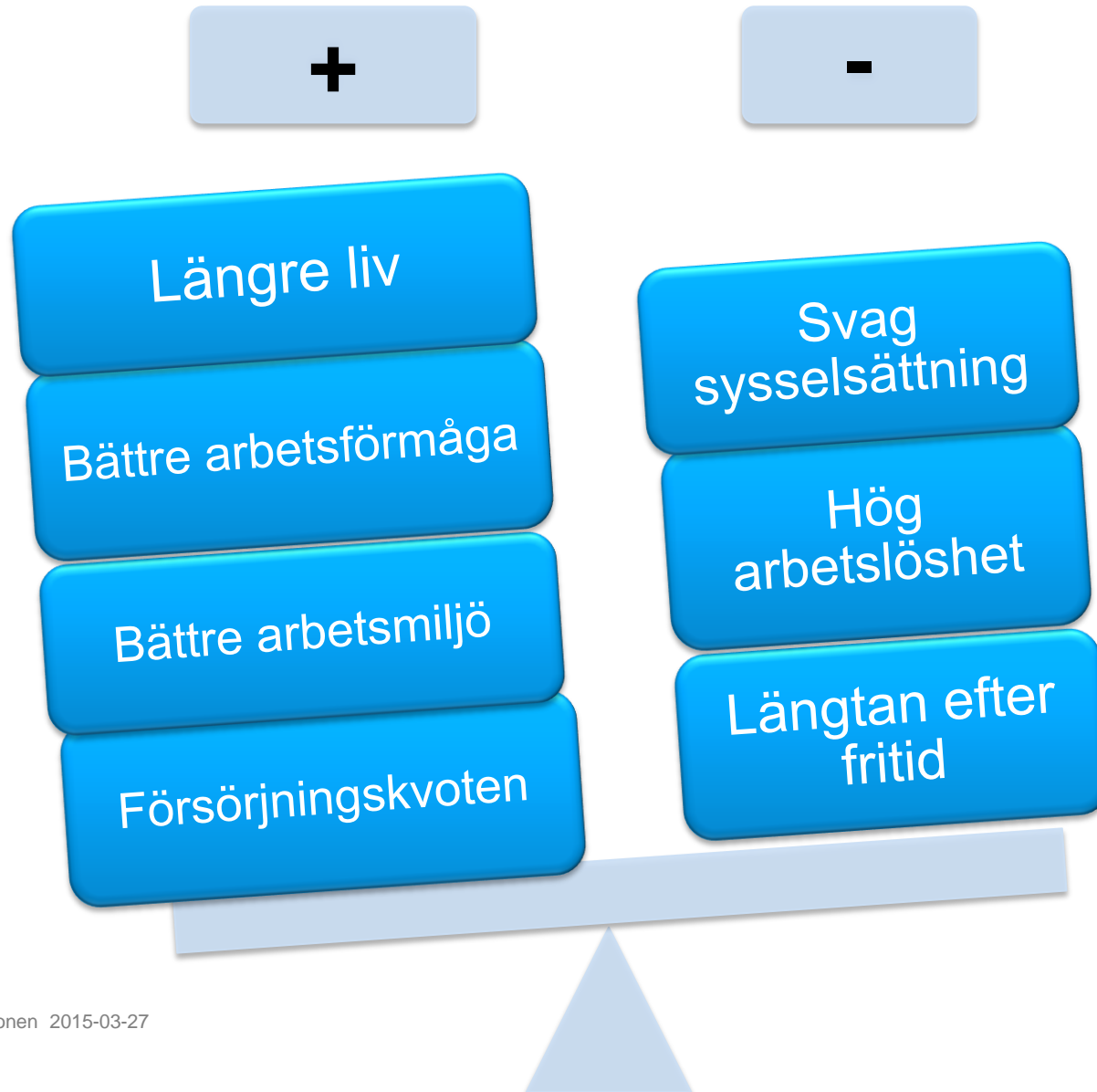
Ökar risken för förluster och  
fattigdom



## Reformbehov – Allmän pension

- Höjd pensionsålder
- Mindre flexibilitet
- Lägre riskexponering
- Höjd avgift
- Anpassa socialförsäkringarna

# Höjd pensionsålder – rimligt men svårt!



# Regeringens avsikter inom pensionsområdet

- ”Dämpad” pensionsbroms.
- Trepårtssamtal om högre pensionsålder, särskilt fokus på tjänstpensionerna.
- Utredning om premiepensionssystemet tillsätts, direktiv klara och ska avslutas den 3 september 2015.
- Öka drivkrafterna för garantipensionärerna att senarelägga sin pension – Pensionsmyndighetens analys gör tummen ned.

# Regeringens förslag till förstärkning av pensionärernas ekonomi

- Förstärkning av det förhöjda grundavdraget för pensionärer med en årsinkomst på högst 120 000 kr. Därmed likställs beskattningen mellan yrkesaktiva och pensionärer inom denna inkomstintervall.
- En mindre förstärkning av det förhöjda grundavdraget för pensionärer med årsinkomster mellan 120 000 och 240 000 kr.
- Totalt sänks skatten för pensionärerna med 1,98 miljarder kr.

# Förstärkning av pensionärernas ekonomi

- Höjt bostadstillägg (BTP), från 93 till 95 procent av bostadskostnaden. Gäller inte personer med sjuk- och aktivitetsersättning.
- Striktare förmögenhetsgräns för BTP. 17,5 procent, istället för 15 procent av förmögenheten över 100 000 kronor för ogift och över 200 000 kronor för gifta, ska ingå i beräkningsunderlaget. Pensionärer med sådana förmögenheter får alltså lägre BTP. Gäller även personer med sjuk- och aktivitetsersättning.

# Sammanfattning

- Förstärkning av sjuk- och arbetslöshetsförsäkringen.
- Fallande pensioner
- Högre skuldsättning och sämre pension ökar behovet av ett bra efterlevandeskydd.
- Statlig inblandning i tjänstepensionssystemen
- Privata försäkringar allt viktigare för att värna standardtryggheten.